

Fodring - hele året

Mange jægere har nydt at pusle med det lille opdræt og udsætte fasaner og agerhøns.

Desværre må mange erkende, at langtidsvirkninger på den naturlige bestand er udeblevet, men skal man tro det britiske Game Conservancy (GC), så bærer jægerne og vildtudsætterne selv hovedansvaret for, at udsatte fugle ikke har tilstrækkelig ynglesucces.

Fasanernes adfærd har næppe ændret sig ret meget i tidens løb. Når vi kommer ind i marts måned begynder hanerne at blive territoriehævdende (3-4 ha/hane), og hønerne begynder at trække ud i landskabet for at finde egnede ynglebiotoper.

Engelske undersøgelser foretaget af GCi 16 udvalgte landbrugsområder i Syd- og Østengland viser imidlertid, at det moderne landbrug med sine store vintersædsmarker udgør et meget dårligt spisekammer forud for ynglesæsonen. Når jægerne så samtidig anvender den forkerte fodringsteknik, kan det ikke undgås, at det får en meget negativ virkning på ynglesuccesen, konkluderer GC



I yngletiden færdes fasanerne ude i det åbne land.

bl. a. i en artikel fra 1997, Pheasant feeding and spring breeding.

GC påviser i sin undersøgelse, at ynglesuccesen står og falder med, om fuglenes fedtreserver er i orden. En fasanhøne bruger således op til 80% af sine fedtreserver de første 20 dage på reden, så det er med at have fedtdepoterne fyldt op inden æglægning.

Hvis fedtreserverne ikke er i orden, betyder det:

- at de bliver dårligere til at skjule sig,
- at de er mere udsatte for prædation,
- at de i højere grad angribes og svækkes af indvoldsorme,
- at de er i dårlig kondition,
- at psyken ændrer sig, de forlader i højere grad reden, og de er markant dårligere mødre.

Game Conservancy konkluderer at fasanerne har brug for fedt for at klare sig gennem yngleperioden. Man har iagttaget, at har hønerne fedtreserverne i orden, har de altså også større mulighed for formering, og hver enkelt høne får i gennemsnit flere kyllinger, ligesom de udviser betydelig større villighed til omlægning, hvis den første rede ødelægges.

Efter flere forskellige eksperimenter fandt man frem til, at man opnåede den optimale effekt, hvis man placerede mindre foderautomater langs hegn og gærder. Man fandt også frem til, at fodringen skulle blive ved helt frem til æglægningens begyndelse, hvilket vil sige slutningen af april.

Men hvad med agerhønsene? Hammers agerhøneundersøgelser fra 1955 viser helt utvetydigt, at korn og frø spiller en langt større rolle i føden om foråret end om vinteren.



Agerhønen æder meget mere frø og korn om foråret. (Hammer 1955)

I filmen Agerhønen og det moderne landbrug vises der også, hvordan ikke mindst forårsfodring har stor betydning for agerhøneparrene og deres territorier.

Mangel på kråseflint, forårsager rigtig mange trafikdrab på fasaner og agerhøns.

Det er ærgerligt at finde den ene af et par agerhøns eller dele af en flok kørt ihjel i vejkanterne.

Derfor kan man eksempelvis smide en spand skarp grus iblandt lidt knuste skaller under eller ved siden af foderautomaterne.

Tørt sand kan også blandes i mellem kornet.



Det er bedre, at fuglevildtet finder kråseflint ved automaten end i vejkanterne.

Netværk af automater

Og hvad kan jægeren, så gøre ved alt dette? Han eller hun kan etablere et netværk af små foderautomater rundt om i terrænet, hvor agerhøns og fasaner færdes.

Det er et tiltag, hvor alle jægere kan være med.

De bedste automater laves med foderspiraler, som kan købes flere steder og til en overkommelig pris. Agerhønsenes automater skal placeres rundt om i det åbne terræn, og



Agerhøns skal fodres, der hvor de færdes. Det vil sige, at der skal tages hensyn til de enkelte flokke og par. Foto: Dr. Eckhard Gottschalk.

der bør være et par automater på hver floks territorium, ligesom der skal være en automat pr. par.

Fasanautomaterne placeres i ledelinjerne, som fasanerne bruger på reviret. Endelig skal man huske at fodre fra august til juni, evt. hele året.

En af fordelene ved helårsfodring er, at såvel agerhøns som fasaner, lærer automaterne at kende, når de færdes rundt i terrænet.

På den måde kan de straks finde en foderplads, når der er brug for tilskudsfooder.

En af sidegevinsterne ved helårsfodring er også, at de fugle, som findes på terrænet, tilsyneladende ikke i så høj grad siver ud til



Foderautomat til agerhøns i en vildtstrib midt i marken.

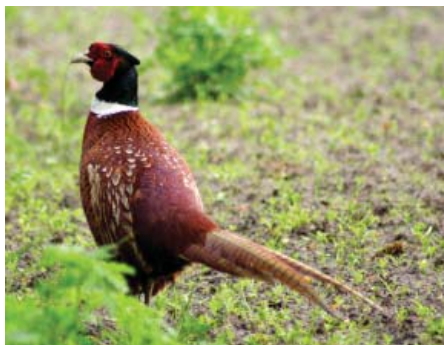
naboterræner. Der er åbenbart foder nok i området.

Der er selvfølgelig forskel fra terræn til terræn på, hvor tæt foderautomaterne skal stå, men nedenstående kort giver et fingerpeg.

Man kan også sige, at når man står ved én foderautomat, så skal man kunne se til den næste.

Foderautomater kan købes mange steder, men man kan nemt lave dem selv.

Store automater til fasaner, er mest stabile, hvis de forsynes med fire ben.



Agerhøns og fasaner lærer, hvor automaterne findes, når de færdes rundt i terrænet. Derfor er det godt at fodre hele året.

Små automater til agerhøns laves nemt af plastør fra tæppehandleren.

Fasaner skal have ca. 40 cm. frihøjde under automaten, medens agerhøns skal have ca. 30 cm.



Røret skrues på stokken. Spiralen holdes fast med skruer og en låsering, lavet af røret.

Røret forsynes med låg, og så er det ud i terrænet.



Foderautomat til fasaner placeret i kanten af remise. En gang spraymaling har camoufleret den blå tønde fint.

